



Φιλελεύθερος Cover story

60 ΧΡΟΝΙΑ ΕΘΝΙΚΟ ΙΔΡΥΜΑ ΕΡΕΥΝΩΝ

«Η επένδυση στους νέους είναι επένδυση στο μέλλον»

Α ΤΟΥ ΓΙΑΝΝΗ ΜΑΝΤΖΙΚΟΥ

εν είναι λίγοι εκείνοι που πιστεύουν ότι ένα από τα μεγαλύτερα ερευνητικά κέντρα της χώρας, το Εθνικό Ίδρυμα Ερευνών, το οποίο φέτος γιορτάζει 60 χρόνια λειτουργίας, οφείλει εν πολλοίς την ίδρυσή του σε έναν από τους μεγαλύτερους Έλληνες «τεχνοκράτες» του 20ού αιώνα, τον Γιάγκο Πεομαζόγλου, ο οποίος είχε ως κεντρική ιδέα να ενθαρρυνθεί ο επαναπατρισμός επιστημόνων από το εξωτερικό.

Αλλωστε, τη δεκαετία του '50, το περιβάλλον σε Αμερική και Ευρώπη ήταν ενθαρρυντικό για την επιστημονική έρευνα, με συνέπεια Έλληνες επιστήμονες να εκφράζουν εκκλήσεις για την οργάνωση επιστημονικών φορέων στην Ελλάδα, που θα έδιναν το απαραίτητο κίνητρο για να γυρίσουν στην πατρίδα και ταυτόχρονα να ενισχύσουν την εγχώρια έρευνα. Το λεγόμενο brain drain ήταν σχεδόν πάντοτε μία από τις «ανοιχτές πληγές» του τόπου μας.

Το 1958, ο Πεομαζόγλου συναντά τον βασιλέα Παύλο και του εκθέτει τις ιδέες του σχετικά με τη σύσταση ενός ερευνητικού κέντρου. Με την απαραίτητη -για την εποχή- αμερικανική οικονομική βοήθεια, υπογράφεται το Διάταγμα της 9ης Οκτωβρίου 1958 για την ίδρυση του τότε «Βασιλικού Ιδρύματος Ερευνών», το οποίο αναθέτει σε δύο μεγάλους οραματιστές αρχιτέκτονες της εποχής, τον Δημήτρη Πικιώνη και τον Κωνσταντίνο Δοξιάδη, τον σχεδιασμό και τη μελέτη. Χαρακτηριστικά, ο πρόεδρος και διευθυντής του ιδρύματος, δρ Βασίλης Γρηγορίου, ανέφερε ότι «σε μία εποχή, στο παρελθόν, που υπήρχαν ελληνικά χωριά χωρίς καν ηλεκτρικό ρεύμα, το ΕΙΕ διέθετε δικά του λείψερ».

Επίτευγμα

Εξήντα χρόνια μετά, το ΕΙΕ είναι ένα από τα μεγαλύτερα ερευνητικά κέντρα της Ελλάδας και έχει ως κύριο χαρακτηριστικό του τη συνύπαρξη ανθρωπιστικών και θετικών επιστημών, η οποία αποτελεί σημαντικό πλεονέκτημα και επίτευγμα, τοποθετώντας

το ανάμεσα σε ανάλογους διεθνούς φήμης οργανισμούς. Το Ίδρυμα απαρτίζεται από το Ινστιτούτο Ιστορικών Ερευνών, το Ινστιτούτο Βιολογίας, Φαρμακευτικής Χημείας και Βιοτεχνολογίας (ΙΒΦΧΒ/ΕΙΕ), το Ινστιτούτο Θεωρητικής και Φυσικής Χημείας (ΙΘΦΧ/ΕΙΕ) και το ΕΚΤ, το οποίο είναι η κεντρική εθνική υποδομή διάχυσης της γνώσης που παράγει η χώρα μας, συμβάλλοντας έτσι καθοριστικά στην ανάπτυξη του ψηφιακού πλούτου της. Το ΕΚΤ αποτελεί τον τέταρτο πυλώνα του ΕΙΕ και ιδρύθηκε το 1980 με χρηματοδότηση του Προγράμματος Ανάπτυξης των Ηνωμένων Εθνών.

Το σημερινό δυναμικό του ΕΙΕ είναι περίπου 620 άτομα, σχεδόν 250 το ρακτικό ερευνητικό, τεχνικό και λοιπό προσωπικό, ενώ οι υπόλοιποι είναι συμβασιούχοι και εξωτερικοί συνεργάτες (επιστήμονες και άλλοι). Περίπου το 35% του προσωπικού είναι μη μόνιμοι υποψήφιοι διδάκτορες και μεταδιδακτορικοί συνεργάτες.

Το δυναμικό

«Το πιο σημαντικό κομμάτι του Εθνικού Ιδρύματος Ερευνών διαχρονικά είναι το ανθρώπινο δυναμικό του, όχι μόνο το ερευνητικό, αλλά και το λοιπό, οπότε με αυτό το σκεπτικό χρειάζεται πάντα να το ανανεώνουμε. Η επένδυση στους νέους ανθρώπους είναι επένδυση στο μέλλον» ανέφερε ο πρόεδρος του Ιδρύματος.

Ερωτώμενος σχετικά με την «νονεμένη» ιστορία του brain drain, η οποία κόστισε σύμφωνα με στοιχεία της ΕΛΣΤΑΤ περίπου 15 δισ. ευρώ και αρκετές χιλιάδες λαμπρά μυαλά, ο δρ Γρηγορίου τόνισε: «Αυτό είναι ένα θέμα που μας πονάει πολύ, γιατί ως γνωστόν ένα μεγάλο μέρος της ελληνικής επιστημονικής κοινότητας έχει μετακομίσει στο εξωτερικό λόγω της κρίσης. Πιστεύω ότι ένα πολύ μεγάλο μέρος αυτών των επιστημόνων θα είχαν ισχυρό κίνητρο να επαναπατριστούν αν καταφέραμε να δημιουργήσουμε εργασιακές ευκαιρίες στην τεχνολογία τα επόμενα χρόνια... Η ανάσχεση του brain drain είναι αφενός θέμα πολιτικής βούλησης στον δημόσιο τομέα, που βλέπω να υπάρχει σε αυτή τη φάση και ελπίζω να υπάρχει και στο μέλλον. Αφετέρου, στον ιδιωτικό τομέα, οι Έλληνες επιχειρηματίες πρέπει να πιστέψουν σε αυτές



τις προσπάθειες και να τις υποστηρίξουν οικονομικά». Σε επίπεδο καινοτομίας, το Εθνικό Κέντρο Τεκμηρίωσης προσφέρει στις ελληνικές επιχειρήσεις υπηρεσίες δικτύωσης, συμβουλευτική, νομοθετική υποστήριξη και πληροφόρηση για τις ξένες αγορές. Συνεργάζομαστε στενά με τον Οργανισμό Βιομηχανικής Ιδιοκτησίας (ΟΒΙ), ο οποίος παρέχει ενημέρωση και εξατομικευμένη υποστήριξη για την κατοχύρωση ευρεσιτεχνιών, ενώ στο παρελθόν έχουμε συνεργαστεί με το Ekklinisi Lab του Συνδέσμου Επιχειρήσεων και Βιομηχανιών (ΣΕΒ) ως προς τη δημιουργία βιώσιμων spin off εταιρειών. Ένα χειροπιαστό παράδειγμα είναι ο τεχνολογικός βιοπληροφορικής e-nios.

Η e-nios έχει δημιουργήσει μια ολοκληρωμένη πλατφόρμα ανάλυσης πολύπλοκων γονιδιακών δεδομένων με χρή-

ση προηγμένων μεθόδων υπολογιστικής νομοθεσίας, με σκοπό την ανάπτυξη νέων διαγνωστικών μεθόδων και εξατομικευμένης θεραπευτικής. Ένα άλλο είναι το Ολοκληρωμένο Κέντρο Έρευνας Καρκίνου, που λειτουργεί σε συνεργασία με το Γερμανικό Κέντρο Έρευνας Καρκίνου (DKFZ) και την Ένωση Helmholtz, τον μεγαλύτερο ερευνητικό οργανισμό στην Ευρώπη. Σήμερα είναι σε εξέλιξη νέες συνεργατικές δράσεις για βιοεργασίες, για ένα κέντρο τεκμηρίωσης ογκολογικών δεδομένων, για την ενοποίηση στοιχείων και τεχνικών ομίς, τον καρκίνο του παχέος εντέρου, το πολλαπλούν μυέλωμα, τον παιδιατρικό καρκίνο, καθώς και την απεικόνιση μικρών περαματοζώων.

Παρά τη σημαντική προσφορά του ΕΙΕ προς τη διάχυση της καινοτομίας, τα πρόσφατα στοιχεία που έδωσε το Εθνικό

1. Η ΕΠΕΝΔΥΣΗ ΣΤΟΥΣ ΝΕΟΥΣ ΕΙΝΑΙ ΕΠΕΝΔΥΣΗ ΣΤΟ ΜΕΛΛΟΝ

Μέσο: ΦΙΛΕΛΕΥΘΕΡΟΣ

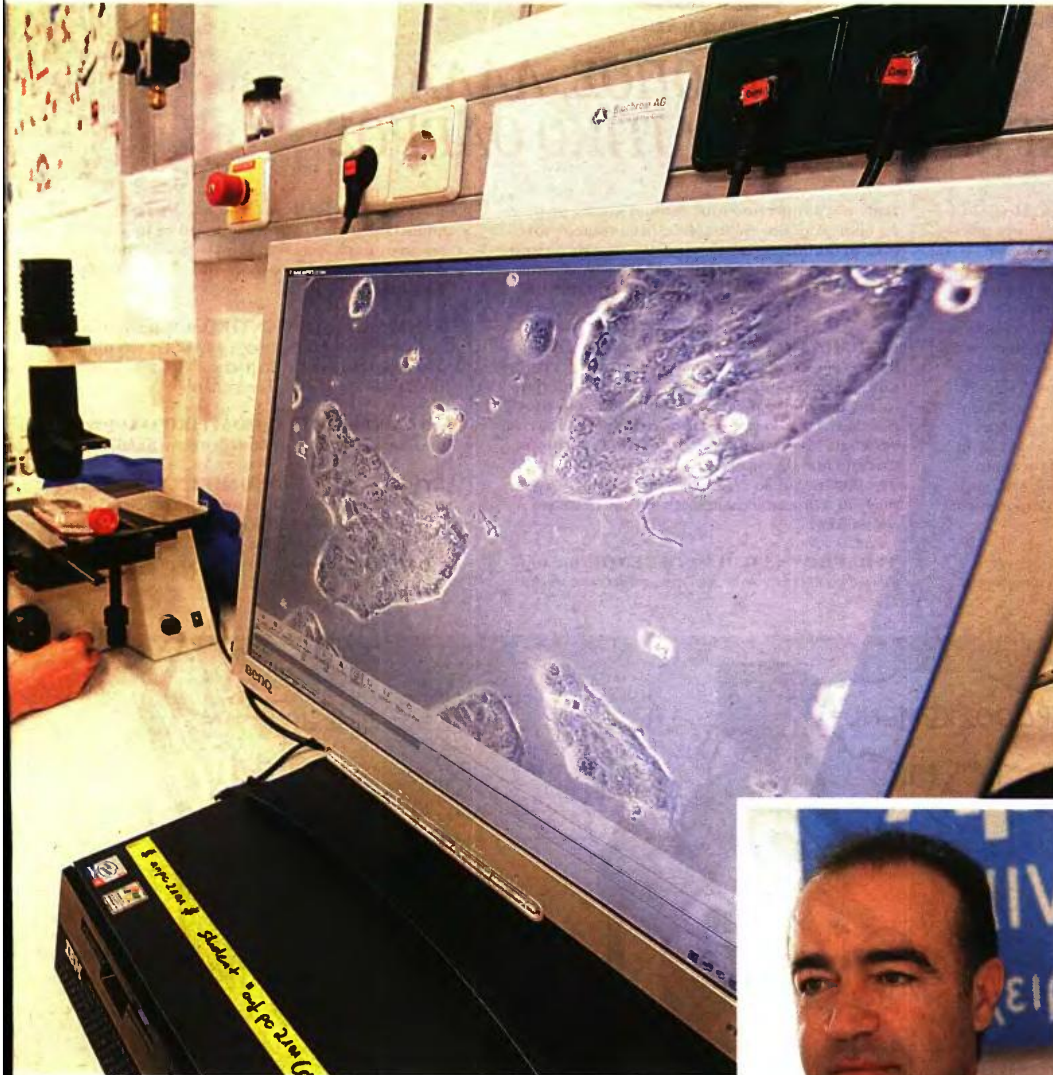
Ημ. Έκδοσης: . . . 22/11/2018 Ημ. Αποδελτίωσης: . . . 22/11/2018

Σελίδα: 3



Cover story

Φιλελεύθερος



Σήμερα το ΕΙΕ είναι ένα από τα μεγαλύτερα ερευνητικά κέντρα της Ελλάδας και έχει ως κύριο χαρακτηριστικό του τη συνύπαρξη ανθρωπιστικών και θετικών επιστημών. Μάλιστα, τοποθετείται ανάμεσα σε ανάλογους διεθνούς φήμης οργανισμούς

Κέντρο Τεκμηρίωσης δείχνουν ότι η χώρα μας έχει αρκετό δρόμο να διανύσει ως προς την αύξηση των δαπανών για έρευνα και ανάπτυξη.

Με βάση τα νέα στοιχεία, η Ελλάδα κατατάσσεται στη 19η θέση μεταξύ των κρατών-μελών της Ε.Ε.-«28», προσεγγίζοντας χώρες όπως η Ιρλανδία και η Ισπανία. Το ποσοστό των δαπανών Έρευνας και Ανάπτυξης (Ε&Α) επί του ΑΕΠ διαμορφώθηκε στο 1,14% σύμφωνα με τα προκαταρκτικά στοιχεία που δημοσίευσε το Εθνικό Κέντρο Τεκμηρίωσης (ΕΚΤ) και έχουν αποσταλεί στη Eurostat, ενώ ιδιαίτερο ενδιαφέρον προκαλεί το γεγονός ότι το μεγαλύτερο ποσό, 910,6 εκατ. ευρώ, (ποσοστό 44,8% του συνόλου), προήλθε από τις επιχειρήσεις και το μεγαλύτερο μέρος, 834,3 εκατ. ευρώ, επενδύθηκε σε Ε&Α που διενεργείται στις ίδιες τις επιχειρήσεις.

Το Ινστιτούτο Βιολογίας, Φαρμακευτικής Χημείας και Βιοτεχνολογίας του Εθνικού Ιδρύματος Ερευνών ανταγωνίζεται επί ίσους όρους αντίστοιχα ινστιτούτα του εξωτερικού. Ο πρόεδρος του ΕΙΕ, δρ Βασίλειος Γρηγορίου, είναι αισιόδοξος για το μέλλον, παρά τις αντίξοες συνθήκες